

BAB III

ANALISA DAN PERANCANGAN

3.1 Analisis Sistem

Sistem informasi harga pangan berbasis *web* pada Kabupaten Labuhanbatu dirumuskan sebagai solusi digital yang berfungsi mengelola data komoditas pangan secara terstruktur dan mudah diakses publik. Perancangan sistem dilakukan berdasarkan kebutuhan pemantauan harga pangan yang cenderung berubah setiap waktu dan memerlukan media penyampaian informasi yang cepat, tepat, serta akurat. Sistem ini tidak hanya bertumpu pada proses input dan publikasi harga, tetapi juga menekankan akurasi data serta keberlanjutan fungsi agar dapat memberikan manfaat bagi pemerintah daerah, pelaku pasar, serta masyarakat umum.

Sistem bekerja dengan alur yang bermula dari proses pengumpulan data harga pangan di pasar lokal Kabupaten Labuhanbatu. Data diperoleh dari petugas yang melakukan pencatatan lapangan, kemudian dimasukkan ke dalam *database* melalui antarmuka sistem. Informasi yang tersimpan akan diolah, disimpan, dan ditampilkan dalam bentuk daftar serta grafik perubahan harga secara periodik. Setiap data yang masuk diverifikasi melalui mekanisme kontrol agar memastikan informasi yang ditampilkan tetap berlaku dan sesuai kondisi pasar nyata. Proses ini berfungsi untuk mengurangi ketimpangan informasi dan meningkatkan transparansi harga komoditas strategis.

3.2 Sistem Perancangan

Sistem perancangan pada penelitian ini merupakan tahapan lanjutan setelah proses analisis kebutuhan sistem yang bertujuan untuk menggambarkan bagaimana sistem informasi harga pangan berbasis web akan dibangun secara terstruktur. Perancangan sistem dilakukan untuk menghasilkan gambaran menyeluruh mengenai arsitektur sistem, alur proses, serta interaksi antar komponen yang terdapat di dalam sistem.

Dalam penelitian ini, perancangan sistem dilakukan dengan pendekatan metode Waterfall, yang terdiri dari beberapa tahapan berurutan yaitu analisis kebutuhan, perancangan sistem, implementasi, dan pengujian. Pada tahap perancangan ini, fokus utama adalah menerjemahkan kebutuhan sistem menjadi model desain yang dapat diimplementasikan dalam bentuk aplikasi.

Perancangan sistem informasi harga pangan berbasis web ini meliputi beberapa aspek utama, yaitu:

1. Perancangan Arsitektur Sistem

Perancangan arsitektur sistem dilakukan untuk menggambarkan struktur sistem secara keseluruhan. Sistem ini menggunakan arsitektur berbasis web dengan konsep client-server, dimana:

1. Client (pengguna) mengakses sistem melalui browser
2. Server memproses data menggunakan PHP
3. Database MySQL digunakan sebagai media penyimpanan data

Arsitektur ini memungkinkan sistem dapat diakses secara online oleh masyarakat maupun admin.

2. Perancangan Alur Sistem

Perancangan alur sistem menggambarkan proses kerja sistem mulai dari input hingga output. Secara umum alur sistem adalah sebagai berikut:

1. Admin melakukan login ke sistem
2. Admin menginput data harga pangan
3. Sistem menyimpan data ke database
4. Sistem mengolah data harga
5. Data ditampilkan kepada masyarakat melalui halaman publik

Alur ini memastikan bahwa data yang ditampilkan selalu terbaru dan terintegrasi.

3. Perancangan Basis Data

Perancangan basis data dilakukan untuk menentukan struktur penyimpanan data dalam sistem. Database yang digunakan adalah MySQL dengan tabel utama:

1. Tabel admin (untuk autentikasi)
2. Tabel produk (untuk data harga pangan)

Perancangan ini bertujuan agar data tersimpan secara terstruktur, mudah diakses, dan efisien dalam pengolahan.

4. Perancangan Antarmuka (Interface)

Perancangan antarmuka dilakukan untuk memudahkan interaksi pengguna dengan sistem. Desain dibuat dengan prinsip:

1. User friendly
2. Mudah dipahami
3. Navigasi jelas

Antarmuka dibagi menjadi dua bagian utama:

1. Halaman masyarakat (publik)
2. Halaman admin (pengelolaan data)

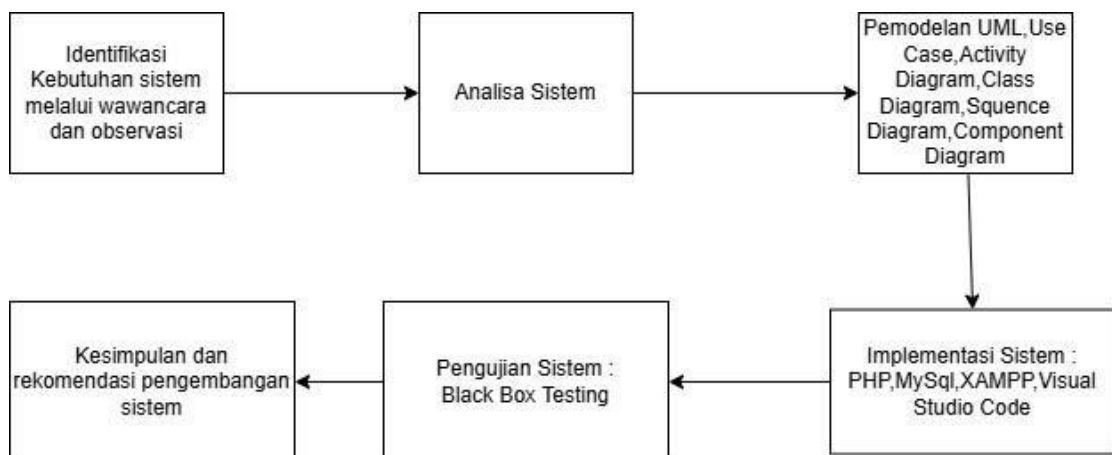
5. Perancangan Model Sistem (UML)

Untuk memperjelas struktur dan alur sistem, digunakan pemodelan UML yang terdiri dari:

1. Use Case Diagram
2. Activity Diagram
3. Class Diagram
4. Sequence Diagram
5. Component Diagram
6. Deployment Diagram

Model ini digunakan sebagai representasi visual dari sistem yang akan dibangun.

3.3 Kerangka Penelitian



Gambar 3. 1 Kerangka Penelitian

3.4 Tabel File Sistem

Tabel file digunakan untuk menjelaskan susunan file program yang membangun sistem informasi harga pangan berbasis web. Setiap file memiliki fungsi tertentu dalam mendukung proses login, pengelolaan data, publikasi informasi, dan pembuatan laporan.

Tabel 3. 1 File Sistem

No	Nama File	Jenis File	Fungsi
1	db.php	PHP	Menghubungkan aplikasi dengan database MySQL
2	login.php	PHP	Menampilkan halaman login admin
3	proses_login.php	PHP	Memproses data login admin
4	logout.php	PHP	Mengakhiri sesi login admin
5	auth_check.php	PHP	Memeriksa hak akses admin
6	index.php	PHP	Menampilkan halaman publik untuk masyarakat
7	public.php	PHP	Menampilkan dashboard admin dan data harga pangan
8	tambah.php	PHP	Menampilkan form tambah data produk/harga pangan
9	edit.php	PHP	Menampilkan form edit data produk/harga pangan
10	hapus.php	PHP	Menghapus data produk/harga pangan
11	laporan.php	PHP	Menampilkan laporan data harga pangan

No	Nama File	Jenis File	Fungsi
12	cetak_laporan.php	PHP	Mencetak laporan data harga pangan
13	dashboard.php	PHP	Halaman pengarah/menu dashboard
14	css/public.css	CSS	Mengatur tampilan halaman publik
15	upload/	Folder	Menyimpan file gambar produk pangan
16	cetak/	Folder	Menyimpan file hasil cetak laporan

3.4.1 Tabel Data Base

Database yang digunakan dalam sistem ini adalah MySQL dengan nama database db_harga_pangan. Berdasarkan kebutuhan sistem, terdapat dua tabel utama, yaitu tabel admin dan tabel produk.

Tabel 3. 2 Data Base

No	Nama Field	Type Data	Panjang	Keterangan
1	id	INT	11	Primary Key, Auto Increment
2	username	VARCHAR	50	Nama pengguna admin
3	password	VARCHAR	50	Kata sandi admin

3.4.2 Relasi Data Base

Relasi database digunakan untuk menggambarkan hubungan antar tabel yang terdapat pada sistem. Pada sistem informasi harga pangan berbasis web ini,

relasi database masih sederhana karena data utama berpusat pada tabel produk. Tabel admin digunakan untuk mengelola proses autentikasi pengguna sistem, sedangkan tabel produk digunakan untuk menyimpan data komoditas pangan.

Bentuk Relasi

1. Tabel admin berdiri sendiri dan digunakan untuk proses login.
2. Tabel produk berdiri sendiri dan digunakan untuk menyimpan data harga pangan.
3. Secara implementasi saat ini, belum terdapat foreign key antara tabel admin dan produk.
4. Namun, secara rancangan pengembangan, relasi dapat diperluas dengan menambahkan field id_admin pada tabel produk untuk mengetahui admin yang menginput data.

Tabel 3. 3 Relasi Database Saat Ini

Tabel	Primary Key	Foreign Key	Relasi
admin	id	-	Tidak berelasi langsung
produk	id	-	Tidak berelasi langsung

Tabel 3. 4 Relasi Database Pengembangan

Tabel Asal	Field	Tabel Tujuan	Field	Jenis Relasi
admin	id	produk	id_admin	One to Many

Penjelasan Relasi

Satu admin dapat menginput banyak data produk, sehingga relasi yang sesuai untuk pengembangan sistem adalah one to many, yaitu satu data admin dapat berhubungan dengan banyak data produk. Relasi ini akan mempermudah proses audit data, pelacakan input, dan pengelolaan pengguna di masa mendatang.

3.5 Desain Sistem

Desain sistem pada sistem informasi harga pangan berbasis *web* pada Kabupaten Labuhanbatu dirancang untuk menyediakan alur pengelolaan data komoditas yang terstruktur, responsif, dan mudah diakses melalui perangkat digital. Perancangan difokuskan pada kestabilan pengolahan data, kejelasan hubungan antar komponen sistem, serta kemudahan pengguna dalam menelusuri informasi harga pangan. Semua rancangan disusun berdasarkan kebutuhan fungsional yang telah dianalisis sehingga setiap elemen dalam sistem memiliki peran yang terarah dan saling mendukung. Desain sistem ini sekaligus menjadi jembatan antara proses analisis dan tahap implementasi perangkat lunak.

Arsitektur sistem disusun menggunakan model berlapis yang memisahkan bagian *interface*, pengolah logika, dan penyimpanan data. Lapisan pertama yaitu antarmuka pengguna berfungsi menampilkan informasi harga pangan, serta menu navigasi yang diperlukan masyarakat. Lapisan kedua adalah logika aplikasi yang bekerja pada sisi server untuk memproses *input*, memvalidasi data, serta mengatur alur kontrol yang terhubung ke *database*. Lapisan ketiga merupakan penyimpanan

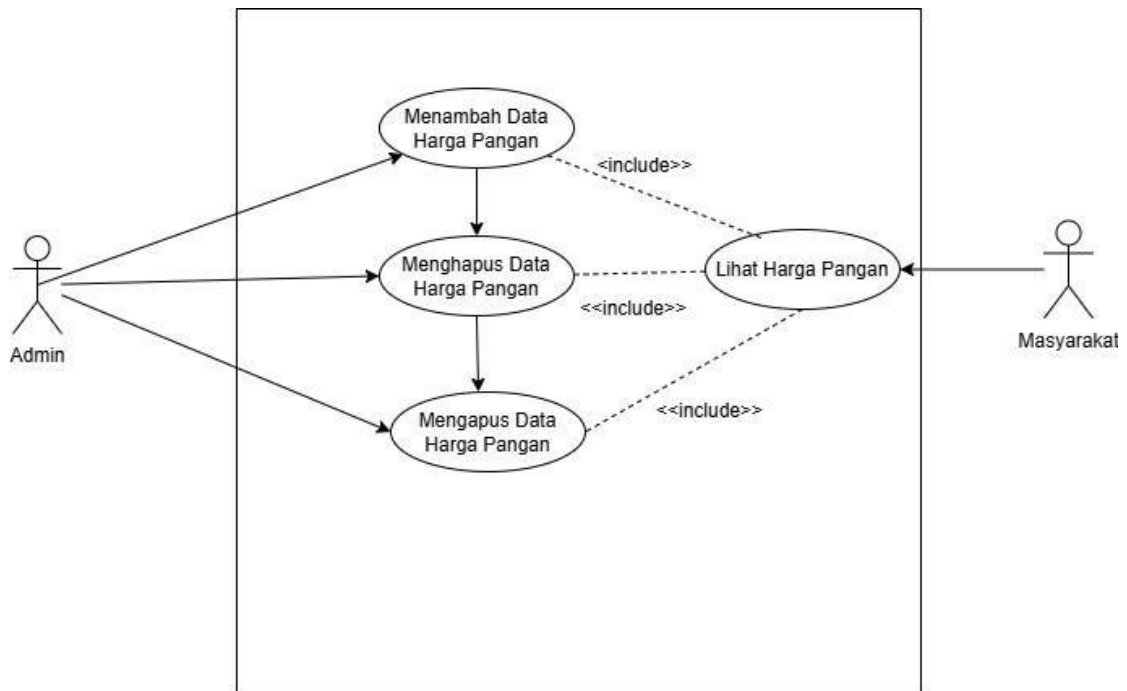
data yang tersusun dalam tabel komoditas, pasar, pengguna, dan riwayat harga. Pemisahan lapisan ini dilakukan agar sistem mudah dikembangkan, dirawat, dan ditingkatkan skalanya.

3.5.1 Model UML

Model UML digunakan untuk menggambarkan struktur logika dan alur interaksi yang terjadi pada sistem informasi harga pangan berbasis *web* pada Kabupaten Labuhanbatu. Pemodelan ini disusun untuk memastikan bahwa desain sistem dapat dipahami dari sudut pandang pengguna, proses sistem, serta keterhubungan antar komponen di dalamnya. Sebagai model yang terstandarisasi dalam rekayasa perangkat lunak, UML menyediakan gambaran menyeluruh terhadap fungsi sistem sebelum diimplementasikan dalam bentuk kode. Penyusunan model dilakukan berdasarkan kebutuhan yang telah dianalisis sehingga setiap komponen diagram memiliki keterhubungan dan tujuan jelas dalam mendukung proses pengelolaan harga pangan.

3.5.2 Use Case Diagram

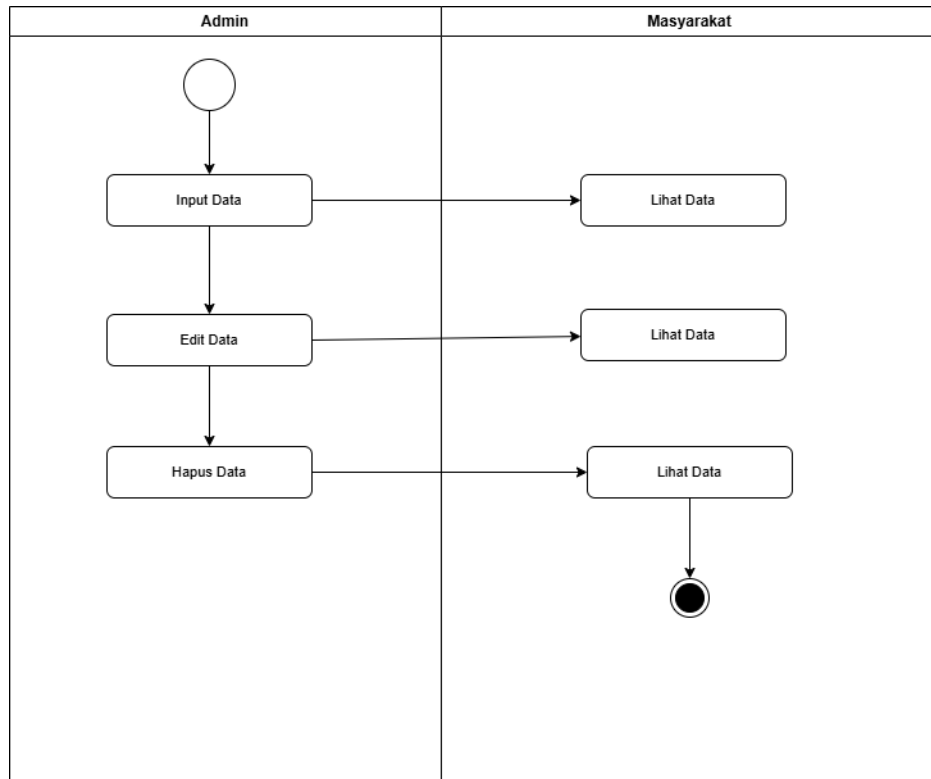
Use Case Diagram pada sistem informasi harga pangan berbasis *web* pada Kabupaten Labuhanbatu dirancang untuk memberikan gambaran mengenai interaksi antara pengguna dengan sistem secara menyeluruh. Pemodelan ini digunakan sebagai dasar untuk memahami ruang lingkup fungsi utama yang dapat diakses oleh setiap aktor, serta bagian mana yang memiliki wewenang melakukan perubahan data. Use Case menjadi representasi awal sebelum pengembangan teknis dilakukan, sehingga seluruh kebutuhan pengguna dapat dipetakan secara jelas dan sistematis.



Gambar 3. 2 Use Case Diagram

3.5.3 Activity Diagram

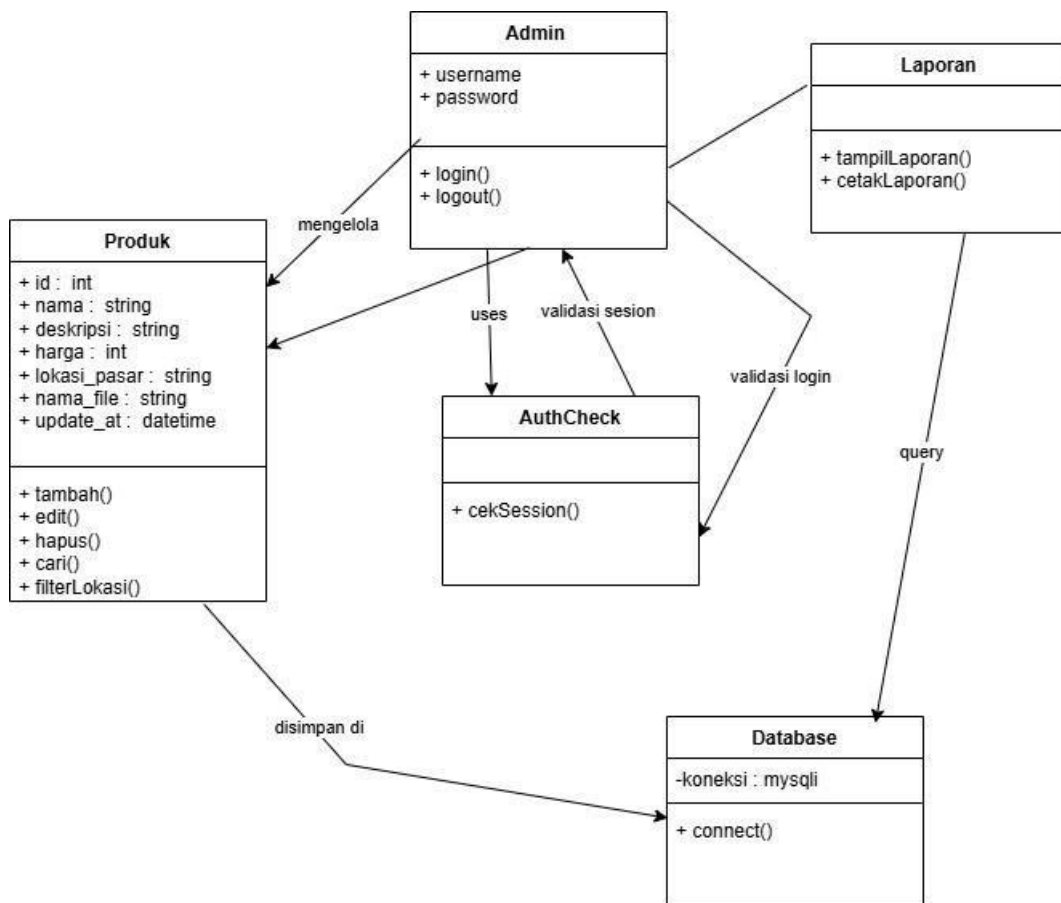
Activity Diagram pada sistem informasi harga pangan berbasis *web* pada Kabupaten Labuhanbatu dirancang untuk menggambarkan alur aktivitas yang terjadi ketika pengguna berinteraksi dengan sistem. Diagram ini berfungsi untuk menunjukkan urutan proses dari awal hingga akhir sehingga seluruh langkah kerja dapat dipahami secara runtut. Setiap tahapan yang digambarkan memberikan gambaran teknis mengenai bagaimana sistem memproses data harga pangan dan bagaimana informasi tersebut akhirnya ditampilkan kepada masyarakat. Penyusunan aktivitas ini menjadi dasar untuk memastikan bahwa alur kerja sistem tidak hanya logis, tetapi juga mudah diimplementasikan.



Gambar 3. 3 Activity Diagram

3.5.4 Class Diagram

Class Diagram pada sistem informasi harga pangan berbasis *web* pada Kabupaten Labuhanbatu dirancang untuk memberikan gambaran menyeluruh mengenai struktur data serta hubungan antar entitas yang digunakan dalam sistem. Pemodelan ini menjadi dasar dalam membangun struktur *database* dan alur logika sistem agar sesuai dengan kebutuhan pengguna. Setiap kelas didefinisikan berdasarkan fungsi dan data yang dikelola sehingga sistem mampu bekerja secara teratur dan konsisten. Penyusunan struktur ini memastikan bahwa setiap entitas dapat saling terhubung dan seluruh proses pemrosesan data dapat berjalan tanpa konflik.



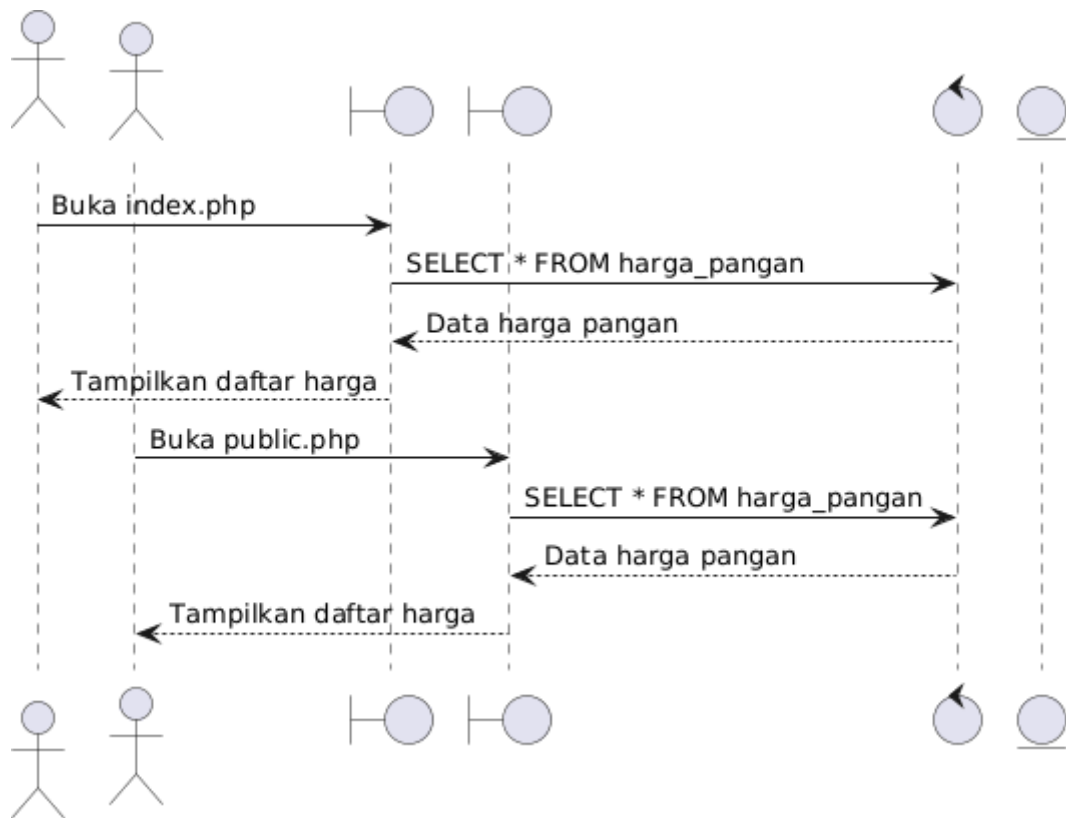
Gambar 3. 4 Class Diagram Sistem Informasi Harga Pangan

3.5.5 Sequence Diagram

Sequence Diagram pada sistem informasi harga pangan berbasis *web* pada Kabupaten Labuhanbatu digunakan untuk menggambarkan urutan pesan yang terjadi antara aktor dan objek di dalam sistem selama proses pencatatan, pengelolaan, dan penyajian harga pangan. Pemodelan ini memberikan struktur logis mengenai bagaimana setiap bagian sistem saling berinteraksi untuk menyelesaikan suatu fungsi. Diagram ini menekankan aspek waktu, sehingga setiap aktivitas tercatat secara kronologis, mulai dari permintaan pengguna hingga keluaran yang diberikan oleh sistem.

3.5.5.1 Sequence Diagram Melihat Daftar Harga

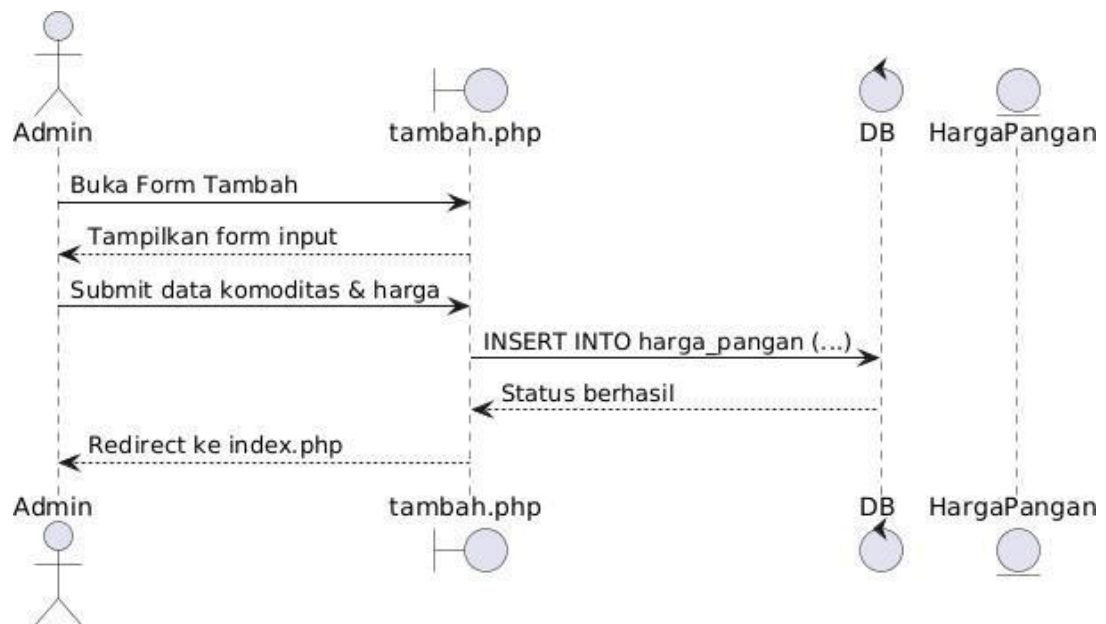
Diagram ini menggambarkan alur deployment dalam sistem aplikasi yang mengelola dan menampilkan daftar harga pangan. Sistem ini berinteraksi dengan dua komponen utama: masyarakat (user) dan sistem perangkat lunak yang menjalankan proses pengambilan data dari database. Dalam konteks ini, pengguna berinteraksi dengan dua halaman web yaitu `index.php` dan `public.php`, yang masing-masing berfungsi untuk menampilkan data harga pangan.



Gambar 3. 5 Sequence Diagram Melihat Daftar Harga

3.5.5.2 Sequence Diagram Menambah Data

Diagram ini menggambarkan alur urutan (sequence) dalam sistem aplikasi berbasis web yang digunakan untuk mengelola dan memperbarui data harga pangan. Proses ini melibatkan admin sebagai pengguna, yang berinteraksi dengan sistem untuk memasukkan data harga pangan ke dalam database.

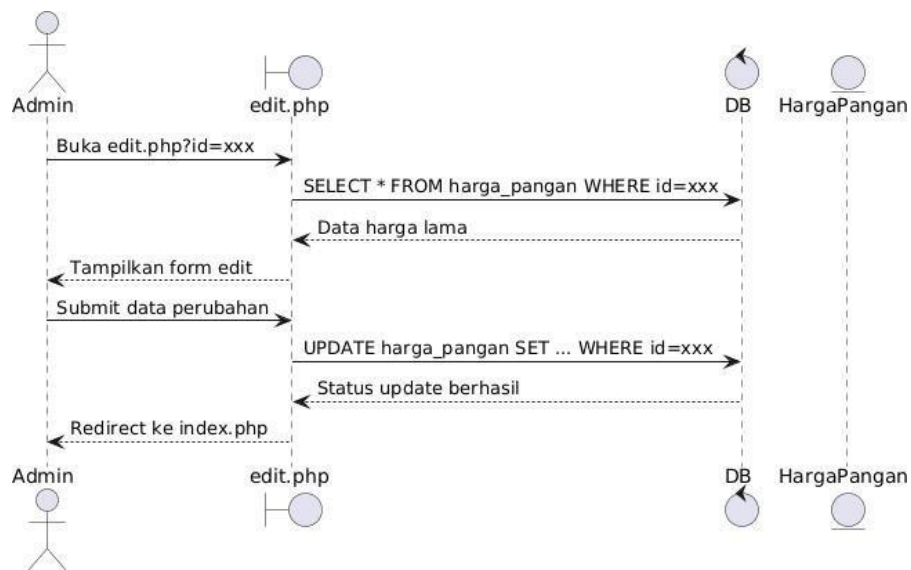


Gambar 3. 6 Sequence Diagram Menambah Data

3.5.5.3 Sequence Diagram Mengedit Data

Diagram ini menggambarkan alur urutan (sequence) dalam sistem aplikasi berbasis web yang digunakan untuk memperbarui data harga pangan yang ada.

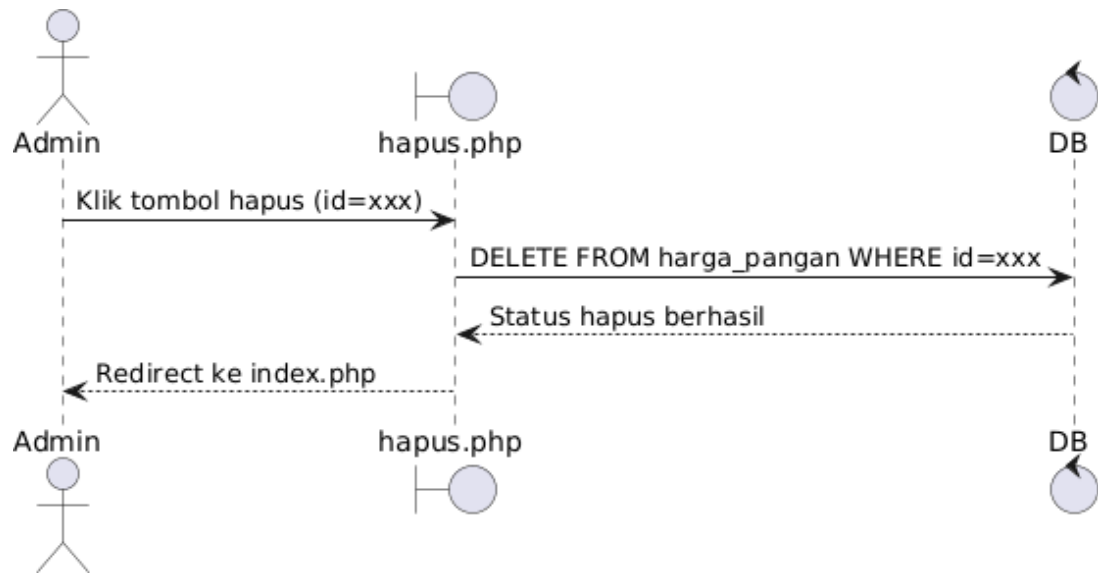
Proses ini melibatkan interaksi antara admin, sistem (edit.php), dan database (DB) yang menyimpan data harga pangan.



Gambar 3. 7 Sequence Diagram Mengedit Data

3.5.5.4 Sequence Diagram Menghapus Data

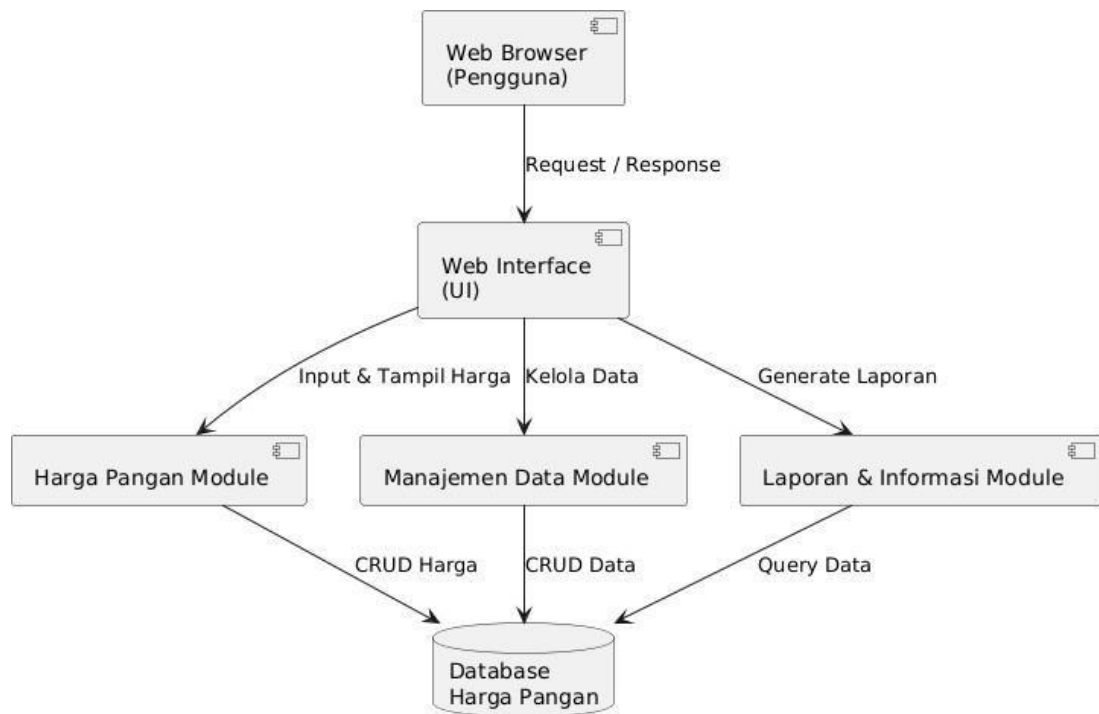
Diagram ini menggambarkan alur sequence diagram yang menjelaskan proses penghapusan data harga pangan oleh admin melalui aplikasi berbasis web. Proses ini melibatkan admin, halaman hapus.php, dan database yang menyimpan data harga pangan.



Gambar 3. 8 Sequence Diagram Menghapus Data

3.5.6 Komponen Diagram

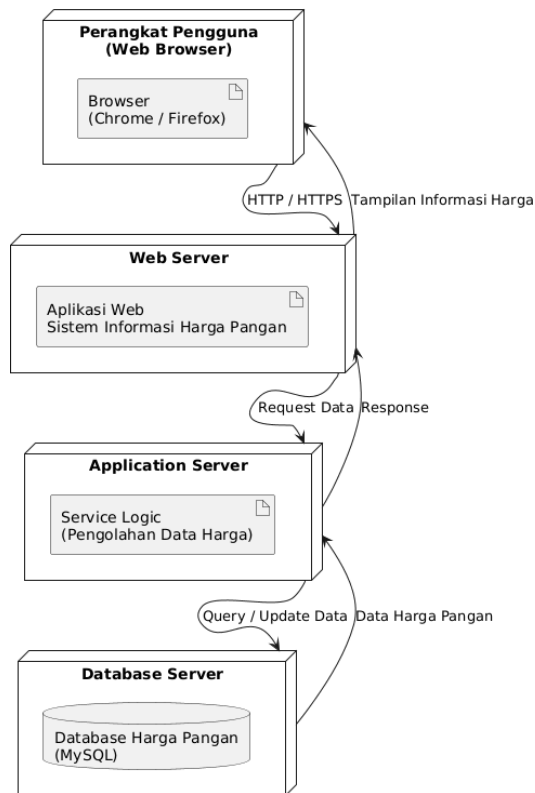
Diagram komponen pada sistem informasi harga pangan berbasis *web* pada Kabupaten Labuhanbatu dirancang untuk menggambarkan struktur fisik perangkat lunak serta hubungan antarkomponen yang membentuk keseluruhan sistem. Pemodelan ini berfungsi memberikan gambaran mengenai bagaimana modul-modul utama saling terhubung dan bekerja bersama untuk menjalankan fungsi pengolahan data harga pangan. Setiap komponen dibangun agar dapat berdiri secara mandiri, namun tetap terintegrasi dalam satu alur kerja sehingga sistem mudah dipelihara, dikembangkan, dan dioperasikan.



Gambar 3. 9 Komponen Diagram

3.5.7 Deployment Diagram

Deployment Diagram pada sistem informasi harga pangan berbasis *web* pada Kabupaten Labuhanbatu digunakan untuk menggambarkan penempatan fisik komponen perangkat lunak pada infrastruktur yang mendukung operasional sistem. Pemodelan ini menjelaskan hubungan antara perangkat pengguna, *server*, serta media penyimpanan data sehingga alur komunikasi dapat dipahami secara jelas. Diagram ini berperan penting dalam memastikan bahwa sistem dapat berjalan stabil, aman, dan mudah diakses oleh berbagai pihak yang berkepentingan.



Gambar 3. 10 Deployment Diagram

3.6 Perancangan Antar Muka

Perancangan antarmuka disusun untuk memastikan setiap pengguna dapat berinteraksi dengan sistem secara efisien. Tampilan dirancang dengan struktur navigasi yang jelas agar masyarakat dapat menemukan layanan, melihat harga pangan, dan mengakses berbagai pasar. Setiap elemen visual ditempatkan berdasarkan prioritas informasi sehingga alurnya mudah dipahami. Masyarakat memperoleh halaman beranda yang menampilkan jenis bahan pangan, harga pangan, serta akses harga berbagai pasar.

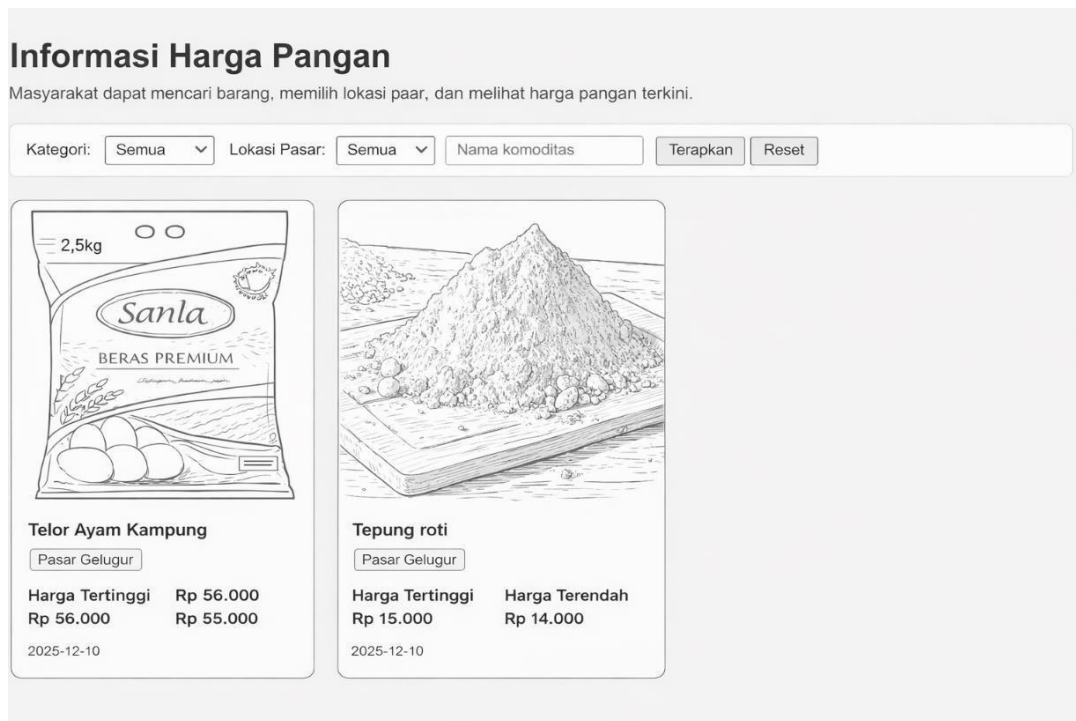
3.6.1 Desain Masyarakat

Desain masyarakat disusun sebagai tahapan awal interaksi antara pengguna dan sistem untuk memastikan data yang masuk akurat, terstruktur, dan relevan dengan kebutuhan harga pangan. Rancangan ini mencakup , lokasi pasar, komoditas, serta harga pangan. Setiap elemen input dirancang menggunakan prinsip *user friendly* agar mudah dipahami oleh pelanggan maupun admin.

Antarmuka masyarakat difokuskan pada data harga pangan, lokasi pasar, kategori, dan komoditas. Struktur desain publik yang sistematis membantu Masyarakat melihat data secara konsisten dan efisien. Rancangan ini menjadi dasar penting bagi keberhasilan pengolahan data harga pangan berbasis web.

3.6.1.1 Tampilan Halaman Masyarakat

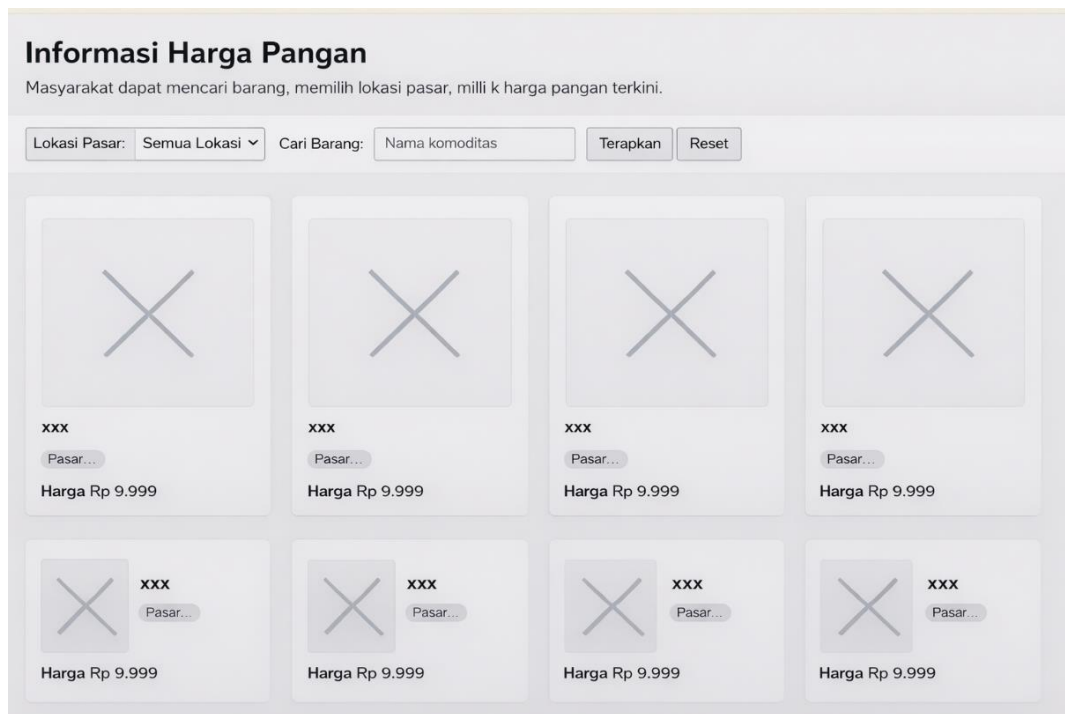
Halaman Informasi Harga Pangan merupakan halaman utama yang dirancang sebagai pusat penyajian informasi harga bahan pangan kepada masyarakat. Pada halaman ini, pengguna dapat memperoleh data harga tanpa harus melakukan proses login, sehingga sistem dapat diakses secara terbuka oleh seluruh lapisan masyarakat. Di bagian atas halaman, ditampilkan judul “Informasi Harga Pangan” yang disertai dengan deskripsi singkat mengenai fungsi halaman. Bagian ini bertujuan untuk memberikan pemahaman awal kepada pengguna terkait layanan yang disediakan oleh sistem. Selanjutnya, sistem menyediakan fasilitas pencarian dan penyaringan data yang memungkinkan pengguna memilih komoditas, lokasi pasar, serta melakukan pencarian berdasarkan nama komoditas. Dengan adanya fitur ini, pengguna dapat memperoleh informasi harga yang lebih spesifik sesuai dengan kebutuhan mereka.



Gambar 3. 11 Halaman Dashboard Masyarakat

3.6.1.2 Tampilan Halaman Dashboard Admin

Dashboard Harga Pangan merupakan halaman yang digunakan untuk mengelola seluruh data harga pangan yang tersimpan di dalam sistem. Halaman ini dapat diakses oleh admin secara otomatis sesuai dengan peran pengguna, dan data yang dikelola pada dashboard ini akan ditampilkan kepada masyarakat melalui halaman publik. Pada bagian atas halaman ditampilkan judul dashboard yang disertai dengan informasi peran pengguna. Selain itu, tersedia tombol tambah data yang digunakan untuk memasukkan data harga pangan baru ke dalam sistem. Fasilitas ini memudahkan admin dalam melakukan pembaruan data secara berkelanjutan.



Gambar 3. 12 Halaman Dashboard Admin

3.6.2 Desain Input

Desain Input disusun sebagai tahapan awal interaksi antara admin dan sistem untuk memastikan data yang masuk akurat, terstruktur, dan relevan dengan kebutuhan harga pangan. Rancangan ini mencakup nama produk, lokasi pasar, deskripsi, serta harga. Setiap elemen input dirancang menggunakan prinsip *user friendly* agar mudah dipahami oleh pelanggan maupun admin.

Antarmuka admin difokuskan pada data harga pangan, lokasi pasar, dan harga. Struktur desain input yang sistematis membantu Admin menambah data secara efisien. Rancangan ini menjadi dasar penting bagi keberhasilan pengolahan data harga pangan berbasis web.

3.6.2.1 Desain Input Login Admin

Nama Input	Tipe Kontrol	Jenis Data	Keterangan
Username	Textbox	Varchar	Diisi nama pengguna admin
Password	Password	Varchar	Diisi kata sandi admin
Tombol Login	Button	-	Memproses login ke sistem

3.6.2.2 Desain Input Tambah Data Produk

Nama Input	Tipe Kontrol	Jenis Data	Keterangan
Nama Produk	Textbox	Varchar	Nama komoditas pangan
Deskripsi	Textarea	Text	Penjelasan singkat produk
Harga	Number	Integer	Harga produk pangan
Lokasi Pasar	Textbox	Varchar	Lokasi pasar tempat data diperoleh
Upload Gambar	File Upload	File Gambar	Mengunggah gambar produk
Tombol Simpan	Button	-	Menyimpan data ke database

3.6.2.3 Desain Input Edit Data Produk

Nama Input	Tipe Kontrol	Jenis Data	Keterangan
Nama Produk	Textbox	Varchar	Mengubah nama produk
Deskripsi	Textarea	Text	Mengubah deskripsi produk
Harga	Number	Integer	Mengubah harga produk

Nama Input	Tipe Kontrol	Jenis Data	Keterangan
Lokasi Pasar	Textbox	Varchar	Mengubah lokasi pasar
Ganti Gambar	File Upload	File Gambar	Mengganti gambar produk
Tombol Update	Button	-	Menyimpan perubahan data

3.6.3 Desain Output

Desain Output disusun sebagai tahapan akhir dalam proses pengolahan data pada sistem untuk memastikan informasi yang dihasilkan dapat ditampilkan secara jelas, terstruktur, dan mudah dipahami oleh pengguna. Rancangan ini mencakup penyajian data harga pangan, lokasi pasar, deskripsi produk, serta informasi waktu pembaruan data. Setiap elemen output dirancang menggunakan prinsip user friendly agar informasi yang ditampilkan dapat dengan mudah diakses oleh masyarakat maupun admin.

Antarmuka output difokuskan pada penyajian informasi harga pangan dalam bentuk tabel, kartu produk, serta laporan data. Struktur desain output yang sistematis membantu pengguna dalam membaca, memahami, dan membandingkan data harga pangan secara efisien. Rancangan ini menjadi bagian penting dalam mendukung transparansi informasi serta meningkatkan kualitas penyampaian data kepada masyarakat.

Tabel 3. 5 Tabel Desain Output Halaman Publik Masyarakat

No	Komponen Output	Bentuk Tampilan	Keterangan
1	Judul Halaman	Teks	Menampilkan judul informasi harga pangan
2	Filter Lokasi Pasar	Dropdown	Memilih lokasi pasar
3	Pencarian Barang	Textbox	Mencari nama komoditas
4	Kartu Produk	Card	Menampilkan data komoditas
5	Gambar Produk	Image	Menampilkan foto bahan pangan
6	Nama Produk	Teks	Menampilkan nama komoditas
7	Lokasi Pasar	Teks	Menampilkan asal pasar
8	Harga	Teks	Menampilkan harga komoditas
9	Tanggal Update	Teks	Menampilkan waktu pembaruan data

Tabel 3. 6 Tabel Desain Output Dashboard Admin

No	Komponen Output	Bentuk Tampilan	Keterangan
1	Judul Dashboard	Teks	Menampilkan nama dashboard admin
2	Tombol Tambah Data	Button	Menambahkan data baru
3	Tombol Cetak Laporan	Button	Mencetak laporan harga pangan

No	Komponen Output	Bentuk Tampilan	Keterangan
4	Tabel Data Produk	Table	Menampilkan seluruh data produk
5	Kolom Foto	Image	Menampilkan gambar produk
6	Kolom Nama Produk	Teks	Menampilkan nama komoditas
7	Kolom Deskripsi	Teks	Menampilkan deskripsi produk
8	Kolom Lokasi Pasar	Teks	Menampilkan lokasi pasar
9	Kolom Harga	Teks	Menampilkan harga komoditas
10	Kolom Tanggal Update	Teks	Menampilkan waktu update
11	Tombol Edit	Button	Mengubah data produk
12	Tombol Hapus	Button	Menghapus data produk

Tabel 3. 7 Tabel Desain Output laporan Data

No	Komponen Output	Bentuk Tampilan	Keterangan
1	Judul Laporan	Teks	Menampilkan judul laporan harga pangan
2	Nomor Data	Teks	Nomor urut data
3	Nama Produk	Teks	Nama komoditas pangan
4	Deskripsi	Teks	Keterangan produk
5	Lokasi Pasar	Teks	Lokasi pengambilan data
6	Harga	Teks	Harga komoditas
7	Tanggal Update	Teks	Waktu pembaruan data

3.6.3.1 Tampilan Halaman Tambah Data

Halaman Tambah Produk merupakan halaman yang dirancang untuk memudahkan admin dalam memasukkan data komoditas pangan ke dalam sistem. Melalui halaman ini, admin dapat menambahkan informasi produk secara lengkap sebelum data tersebut ditampilkan kepada masyarakat. Tampilan halaman disusun secara sederhana agar proses input data dapat dilakukan dengan mudah dan cepat.

Pada bagian atas halaman ditampilkan judul Tambah Produk yang menunjukkan fungsi halaman, serta menu kembali ke dashboard yang memberikan kemudahan navigasi bagi admin. Bagian utama halaman berupa form input yang berisi kolom nama produk, deskripsi produk, harga, dan lokasi pasar. Susunan kolom dibuat berurutan agar admin dapat mengisi data secara sistematis. Form ini juga dilengkapi dengan fitur unggah gambar produk yang berfungsi untuk menambahkan visual komoditas pangan.

Tambah Produk

[← Kembali](#)

Nama Produk

Deskripsi

Harga

Lokasi Pasar

Upload Gambar

No file chosen

Gambar 3. 13 Halaman Tambah Admin

3.6.3.2 Tampilan Halaman Mengubah Data

Halaman Edit Produk dirancang untuk memudahkan admin dalam memperbarui informasi produk pangan yang telah tersimpan di dalam sistem. Pada halaman ini, data produk yang sebelumnya telah diinput akan ditampilkan kembali sehingga admin dapat melakukan perubahan sesuai dengan kondisi terbaru di lapangan.

Bagian atas halaman menampilkan judul Edit Produk yang menunjukkan fungsi halaman, serta menu kembali ke dashboard untuk memudahkan navigasi. Form yang ditampilkan berisi informasi lengkap produk, seperti nama produk, deskripsi, harga, dan lokasi pasar. Admin dapat mengubah salah satu atau seluruh data tersebut sesuai kebutuhan.

Edit Produk

[← Kembali](#)

Nama Produk
aaa

Deskripsi
aasa

Harga
111

Lokasi Pasar
Pasar Gelugur

Gambar Saat Ini
[Placeholder with X]

Simpan Perubahan

Gambar 3. 14 Halaman Edit Admin

3.6.3.3 Tampilan Halaman Laporan Data

Halaman laporan data harga pangan merupakan salah satu komponen penting dalam sistem yang berfungsi untuk menyajikan informasi data komoditas pangan secara terstruktur, sistematis, dan informatif. Halaman ini dirancang untuk memfasilitasi pengguna, khususnya admin dan pihak terkait, dalam melakukan pemantauan serta evaluasi terhadap perkembangan harga pangan yang terjadi di pasar.

Laporan Harga Pangan

No	Nama Produk	Deskripsi	Lokasi Pasar	Lokasi Pasar	Harga	Tanggal Update
1	xxx	xxx	xxx	Pasar...	Rp 9.999	202X-XX-XX
2	xxx	xxx	xxx	Pasar...	Rp 9.999	202X-XX-XX
3	xxx	xxx	xxx	Pasar...	Rp 9.999	202X-XX-XX
4	xxx	xxx	xxx	Pasar...	Rp 9.999	202X-XX-XX
5	xxx	xxx	xxx	Pasar...	Rp 9.999	202X-XX-XX
6	xxx	xxx	xxx	Pasar...	Rp 9.999	202X-XX-XX
7	xxx	xxx	xxx	Pasar...	Rp 9.999	202X-XX-XX
8	xxx	xxx	xxx	Pasar...	Rp 9.999	202X-XX-XX
9	xxx	xxx	xxx	Pasar...	Rp 9.999	202X-XX-XX
10	xxx	xxx	xxx	Pasar...	Rp 9.999	202X-XX-XX
11	xxx	xxx	xxx	Pasar...	Rp 9.999	202X-XX-XX
12	xxx	xxx	xxx	Pasar...	Rp 9.999	202X-XX-XX
13	xxx	xxx	xxx	Pasar...	Rp 9.999	202X-XX-XX
14	xxx	xxx	xxx	Pasar...	Rp 9.999	202X-XX-XX

Gambar 3. 15 Halaman Laporan Data Admin

Pada bagian atas halaman ditampilkan judul “Laporan Data Harga Pangan” yang berfungsi sebagai identitas halaman sekaligus memberikan kejelasan mengenai jenis informasi yang disajikan. Penyajian data pada halaman ini menggunakan format tabel, sehingga memudahkan pengguna dalam membaca, memahami, serta membandingkan informasi yang tersedia.