

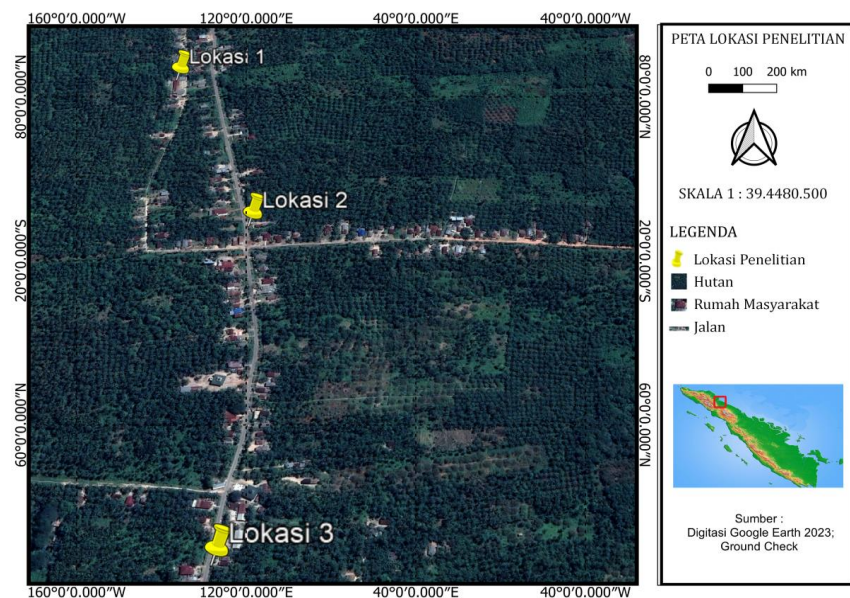
## BAB III

### METODE PENELITIAN

#### 3.1 Waktu dan Tempat Penelitian

Penelitian ini akan dilaksanakan selama kurang lebih 2 bulan yaitu mulai bulan Januari sampai Maret 2023 di Desa Sei Lumut Kecamatan Panai Hilir Kabupaten Labuhanbatu.

**Gambar 3.1 Peta Lokasi Penelitian**



##### 3.1.1 Keadaan Umum Lokasi Penelitian

###### a. Administrasi Desa

Desa Sei Lumut merupakan adalah salah satu desa yang terletak di Kecamatan Panai Hilir dengan jarak 5,00 km yaitu dengan luas wilayah 4.280 x 15.370 M.

### **b. Demografi Batas Desa**

Batas-batas wilayah administrasi Desa Sei Lumut berbatasan langsung dengan :

Sebelah Utara : Dengan Desa Sei Sanggul

Sebelah Barat : Dengan Desa Sei Penggantungan

Sebelah Timur : Dengan Desa Sei Tawar

Sebelah Selatan : Dengan Kecamatan Panai Tengah

### **c. Keadaan Tofografi dan Tanah**

Tofografi Wilayah Desa Sei Lumut ini pada umumnya Sei Lumut terbagi menjadi lima dusun. Akan tetapi Lokasi penelitian dibagi menjadi 3 titik lokasi yaitu di sei Lumut Dusun I, Sei Lumut Dusun II, Sei Lumut Dusun III. Jenis tanahnya bervariasi, terdiri dari tanah coklat dan bestruktur dan merah dengan tesktur liat berpasir.

### **d. Iklim**

Musim yang terjadi di Desa Sei Lumut Kecamatan Labuhanbatu ini hampir sama dengan musim yang ada didaerah lainnya yaitu musim hujan dan musim kemarau.

### **e. Kondisi Masyarakat**

Jumlah penduduk Desa Sei Lumut pada tahun 2023 adalah sebanyak 3187 jiwa yang terdiri dari 1521 penduduk laki-laki dan 1566 penduduk perempuan. Mayoritas penduduk desa sei lumut 100% menganut agama islam. Penduduk asli desa sei lumut terdiri dari suku jawa 63%, melayu 21%, Mandailing

12%, Batak 3%, Banjar 1% dengan karakteristik bahasa yang dapat dibedakan. Yaitu Bahasa Jawa dan Bahasa Daerah. Wilayah yang hampir semua menggunakan karakteristik dari bahasa jawa dan bahasa daerah yaitu ( Desa Sei Lumut Dusun I, II dan III).

**f. Akseibilitas**

Desa Sei Lumut Kecamatan Panai Hilir Kabupaten Labuhanbatu dapat diakses dengan menumpang kendaraan beroda dua maupun roda empat. Jarak desa ke kecamatan sejauh 5,00 km, jarak ke kabupaten 101,00 km, dan Jarak ke provinsi 386,00 km.

**3.1.2 Keadaan Sosial dan Ekonomi**

**a. Penduduk**

Berdasarkan Sumber daya dan komoditas yang diusahakan maka Desa Sei Lumut dapat dikategorikan berbagai kawasan pengembangan komoditas. Pada umumnya pengembangan usaha terdiri dari pengembangan kelapa jawa, kelapa sawit, karet, pinang, rambutan dan palawija. Adapun berapa jumlah penduduk didesa sei lumut dapat dilihat pada tabel 1.

**Tabel 3.1 Jumlah penduduk dirinci berdasarkan jenis kelamin Masyarakat Desa Sei Lumut Kecamatan Panai Hilir**

No	Jenis Kelamin	Jumlah Jiwa	Satuan
1	Penduduk Laki-laki	1621	Orang
2	Penduduk Perempuan	1566	Orang

Sumber : dari Kantor Desa Sei Lumut Kecamatan Panai Hilir

**b. Sarana dan Prasarana**

sarana dan prasarana tersebut tentunya akan memperlancar kegiatan Sarana dan prasarana merupakan salah satu faktor penting dan sangat dibutuhkan oleh masyarakat, karna berhubungan berbagai segi kehidupan jasmani maupun rahani. Ketersediaan masyarakat, khususnya kegiatan peningkatan kerja dan mutu pertanian didaerah tersebut. Selengkapnya dapat dilihat pada Tabel 2.

**Tabel 3.2 Sarana dan Prasarana didesa Sei Lumut**

No	Jenis Sarana dan Prasarana	Unit
1	Kantor Desa/Balai Desa	1
2	Madrasah Diniyah	1
3	Balai Penelitian Pertanian	1
4	Polindes	2
5	SD	3
6	Mesjid	4
7	Musholla	3

Sumber : Kantor Desa Sei Lumut Kecamatan Panai Hilir Kabupaten Labuhanbatu

Terlihat pada Tabel 2 didesa sei lumut bahwa kantor desa sebanyak 1 unit, madrasah diniyah 1 unit, balai penelitian pertanian 1 unit, pilndes 2 unit, SD 3 unit, masjid 4 unit, musolla 3 unit.

### **3.2 Alat dan Bahan yang digunakan**

Alat yang digunakan dalam penelitian ini adalah alat tulis menulis, kuisisioner untuk mengisi daftar pertanyaan, buku untuk mengisi daftar pertanyaan, kamera untuk dokumentasi dan perekam suara.

### **3.3 Jenis Data**

Data yang diambil dalam tahap pelaksanaan penelitian ini meliputi data primer dan data sekunder sebagai berikut:

#### **Data Primer**

Data Primer, yaitu data yang dikumpulkan dan diolah sendiri oleh peneliti langsung dari subjek atau objek penelitian. Adapun dari data primer yaitu data hasil wawancara langsung, dan kuisisioner terhadap responden.

#### **Data Sekunder**

Data Sekunder, yaitu data yang didapatkan tidak secara langsung dari objek atau subjek penelitian. Data Sekunder berupa data-data yang telah dipublikasikan dalam bentuk apapun. Yaitu berupa jurnal, dan hasil wawancara.

### 3.4 Metode Penelitian

- a. **Wawancara**, Sampel pada penelitian sebanyak 10% dari jumlah populasi yaitu 3.187, sampel penelitian berjumlah 20 orang. Teknik pengambilan sampel dengan menggunakan metode *simple random sampling* (pengambilan sampel dengan acak sederhana).

#### Kriteria Informan dalam Penelitian

1. Sehat Jasmani dan Rohani
2. Memiliki Pengetahuan terkait objek pertanyaan
3. Merasakan pengalaman langsung ditempat penelitian
4. Mau dan Bersedia menjadi informan penelitian

Adapun list Wawancara Sebagai berikut :

1. Apakah benar adanya bahwa Daun Meniran Hijau (*Phllynthus ninuri L* ) atau yang sering disebut dengan dukong anak dimanfaatkan sebagai pengobatan tradisonal di Desa Sei Lumut Kecamatan Panai Hilir Kabupaten Labuhanbatu ?
2. Apakah banyak masyarakat yang menggunakan Daun Meniran Hijau/Dukong anak sebagai obat tradisonal di Desa Sei Lumut Kecamatan Panai Hilir Kabupaten Labuhanbatu?
3. Darimana Bapak/Ibu mengetahui bahwa Daun Meniran Hijau/ Dukong anak ini bisa digunakan untuk pengobatan?
4. Apakah Bapak/Ibu sendiri pernah mengkonsumsi Daun Meniran Hijau/Dukong anak tersebut untuk pengobatan ?
5. Bagaimanakah cara pengolahan/pemanfaatan daun meniran hijau/Dukong anak tersebut agar bisa dikonsumsi ?

6. Berapa hari sekali kita mengkonsumsinya agar mendapatkan hasil yang baik?
  7. Berapa lamakah bapak/Ibu mengkonsumsi Daun Meniran Hijau/Dukong anak tersebut ?
  8. Dalam penyembuhan penyakit apa sehingga Bapak/Ibu menggunakan Daun Meniran Hijau/Dukong anak ini sebagai pengobatan ?
  9. Apa yang bapak/ibu rasakan setelah mengkonsumsi Daun Meniran Hijau/Dukong anak ?
  10. Apakah ada efek samping setelah mengkonsumsi Daun Meniran Hijau/Dukong anak tersebut ?
  11. Mengapa Bapak/Ibu menggunakan Daun Meniran Hijau ini sebagai pengobatan tradisional. Mengapa tidak Obat Modern saja Misalnya Pengobatan dari dokter ?
  12. Apakah ada pantang-pantangan pada saat kita mengkonsumsinya ?
- b. **Observasi** yaitu dengan mengadakan mencatat dan mengambil dokumen.
- c. **Membaca dan mencatat karya tulis** berbagai penelitian yang ada hubungan dengan kajian Pemanfaatan Daun Mineran Hijau sebagai obat tradisional.

### **3.5 Metode Penentuan Sampel**

Teknik pengambilan sampel dengan menggunakan metode *Sample roudom sampling* (pengambilan sampel dengan acak sederhana) tanpa membedakan daerah

### **3.6 Analisis Data**

Data yang diperoleh di lapangan disajikan dalam bentuk tabulasi, kemudian dianalisis secara deskriptif. Pengumpulan data tentang pemanfaatan tumbuhan sebagai obat tradisional dilakukan dengan cara wawancara kepada responden.